

# CentralControl CC51

CS

## Návod k uvedení do provozu

### Řídicí centrála

Důležité informace pro:

- montéry / • elektrikáře / • uživatele

Prosíme o předání odpovídajícím osobám!

Tento návod má být uchováván uživatelem.



4035 630 064 0a 21.07.2017

Becker-Antriebe GmbH  
Friedrich-Ebert-Straße 2-4  
35764 Sinn/Germany  
[www.becker-antriebe.com](http://www.becker-antriebe.com)



**BECKER**

# Obsah

|  |    |
|--|----|
| Všeobecné informace .....                | 3  |
| Záruka .....                             | 3  |
| Rozsah dodávky.....                      | 4  |
| Bezpečnostní pokyny .....                | 4  |
| Určený účel použití.....                 | 5  |
| Rozměry .....                            | 6  |
| Přehled přístroje .....                  | 6  |
| Online dokumentace .....                 | 7  |
| Připojení k síti .....                   | 7  |
| Spouštěcí/standardní obrazovka.....      | 8  |
| Uvedení do provozu krok za krokem .....  | 10 |
| Nastavení jazyka .....                   | 10 |
| Síťová nastavení .....                   | 11 |
| Datum/čas .....                          | 13 |
| Nastavení místa počasí.....              | 15 |
| Naprogramování přijímačů.....            | 17 |
| Založení prostorů .....                  | 20 |
| Přidání přijímačů k prostorům .....      | 22 |
| Založení skupin .....                    | 24 |
| Přihrání přijímačů ke skupinám.....      | 26 |
| Ovládání.....                            | 29 |
| Ovládání přijímače.....                  | 29 |
| Přijímače trubkových pohonů .....        | 29 |
| Přijímače stmívačů .....                 | 30 |
| Přijímače spínačů.....                   | 31 |
| Ovládání skupin .....                    | 31 |
| Rozšířená konfigurace a ovládání .....   | 32 |
| Montáž.....                              | 32 |
| Čištění .....                            | 33 |
| Technické údaje .....                    | 33 |
| Zjednodušené prohlášení o shodě EU ..... | 34 |

## Všeobecné informace



Pomocí centrály B-Tronic CentralControl můžete ovládat pohony a řídicí jednotky s obousměrnou rádiovou komunikací KNX a ovládací paletou Centronic I a II. V tomto zařízení se používá volný/OpenSource software. Zdrojové texty lze stáhnout na <http://www.b-tronic.net/source/>. Společnost Becker-Antriebe na přání poskytuje tyto zdrojové texty na CDRROM za cenu vlastních nákladů. V případě zájmu prosím kontaktujte [source@b-tronic.net](mailto:source@b-tronic.net).

Vzhledem k neustálému dalšímu vývoji softwaru se u obrázků k Vašemu zařízení mohou vyskytovat odchylky.

Pro příslušný popsany postup to však je zanedbatelné.

Při instalaci i nastavení zařízení prosím postupujte podle tohoto návodu na montáž a obsluhu.

### Vysvětlení piktogramů

|   |              |   |
|---|--------------|---|
|  | <b>POZOR</b> | POZOR označuje nebezpečnou situaci, která, pokud jí nebude předejito, může vést ke zranění. |
|   | <b>POZOR</b> | POZOR označuje opatření k zamezení věcným škodám.   |
|  |              | Označuje tipy pro uživatele a jiné užitečné informace.                                      |

## Záruka

Konstrukční změny a neodborná instalace v rozporu s tímto návodem a našimi ostatními pokyny mohou vést k vážným poraněním a ohrožení zdraví uživatelů, např. ke zhmoždění, takže konstrukční změny smí být provedeny pouze po dohodě s námi a s naším svolením, a musí být bezpodmínečně dodrženy naše pokyny, zvláště pak pokyny obsažené v tomto návodu na montáž a obsluhu.

Další úprava produktů v rozporu s určeným použitím není přípustná.

Výrobce finálního výrobku a montér musí dbát na to, aby byly při použití našich výrobků respektovány a dodržovány všechny náležitě zákonné a úřední předpisy, zvláště pak příslušné aktuální směrnice pro elektromagnetickou kompatibilitu, a to zejména s ohledem na výrobu finálního výrobku, instalaci a poradenství zákazníkům.



## Rozsah dodávky

- Řídicí centrála B-Tronic CentralControl
- USB WLAN klíč
- USB paměťový klíč
- USB klíč Centronic
- USB klíč B-Tronic/KNX (volitelné vybavení)
- Síťový adaptér
- Připevňovací materiál pro montáž na stěně
- Dokumentace k uvedení do provozu

## Bezpečnostní pokyny

### Všeobecné pokyny

- Tento návod prosím uschovejte!
- Používejte pouze v suchých prostorách.
- Udržujte osoby mimo jízdní dosah zařízení.
- Nedopust'te, aby se děti dostaly k ovládání.
- Dodržujte ustanovení specifická pro vaši zemi.
- Na řídicí jednotku nestavte žádné předměty.
- Řídicí jednotku čistěte měkkým, suchým hadříkem, který neuvolňuje vlákna, bez chemických čisticích prostředků.



#### Pozor

- **Pokud je zařízení ovládáno jedním či více vysílači, musí být prostor pojezdu zařízení během provozu přehledný.**
- **Obalový materiál, např. fólie, uchovávejte mimo dosah dětí. Při nevhodném zacházení by mohlo vzniknout nebezpečí zadušení.**
- **Řídicí jednotku ihned vypněte, jestliže jsou síťový adaptér a s ním spojené konektory popálené nebo poškozené. Poškozený síťový adaptér nahrad'te originálním adaptérem. Vadný síťový adaptér se v žádném případě nesmí opravovat.**
- **Řídicí jednotku ihned vypněte, jestliže je těleso řídicí jednotky poškozené nebo jestliže do něj vnikly tekutiny.**

### **Pozor**

- **Na řídicí jednotku nenechte spadnout žádné předměty.**
- **Displej (je-li jím zařízení vybaveno) chraňte před poškrábáním tvrdými předměty (např. prstýnky, nehty, náramkovými hodinkami).**
- **Dříve než řídicí jednotku připojíte k síťovému adaptéru, počkejte, dokud se řídicí jednotka nepřizpůsobí okolní teplotě. V případě velkých rozdílů teploty a vlhkosti vzduchu se uvnitř řídicí jednotky může vytvářet kondenzát, který může způsobit zkrat.**

## **Určený účel použití**

B-Tronic CentralControl se smí používat pouze pro ovládání k tomu vhodných pohonů a řídicích jednotek s obousměrnou rádiovou komunikací KNX a ovládací paletou Centronic I a II. Touto řídicí jednotkou můžete ovládat skupinu nebo několik skupin přístrojů.

- Prosím dejte pozor na to, že bezdrátově ovládaná zařízení nesmí být provozována v prostorách se zvýšeným rizikem rušení (např. nemocnice, letiště).
- Dálkové ovládání je přípustné pouze pro přístroje a zařízení, u nichž porucha funkce vysílače nebo přijímače nezpůsobí nebezpečí pro osoby, zvířata či věci, nebo tam, kde je takovéto riziko kryto jinými bezpečnostními zařízeními.
- Provozovateli není poskytována ochrana před rušením, způsobeným jinými telekomunikačními zařízeními a koncovými zařízeními (např. i rádiovými zařízeními, které jsou řádně provozována ve stejném frekvenčním pásmu).
- Rádiový přijímač smí být propojen pouze s přístroji a zařízeními schválenými výrobcem.

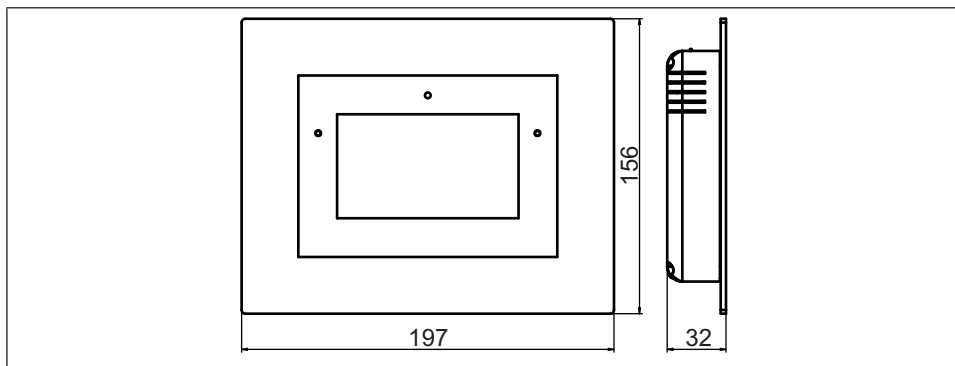


- **Dejte pozor na to, aby ovládání nebylo instalováno a provozováno v oblasti kovových ploch nebo magnetických polí.**
- **Rádiová zařízení vysílající na stejné frekvenci mohou být příčinou poruchy příjmu.**
- **Je třeba dbát na to, že dosah rádiového signálu je omezen legislativou a stavebními úpravami.**

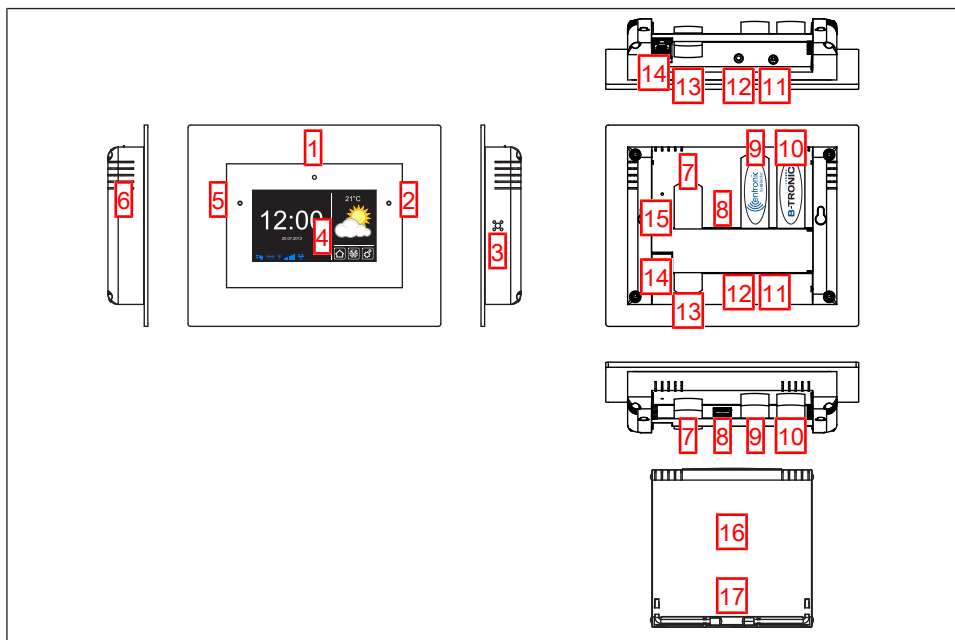


## Rozměry

Všechny rozměry jsou uvedeny v mm.



## Přehled přístroje



|  |   |
|--|---|
| <b>1.</b> Integrovaná přední kamera      | <b>10.</b> Klíč KNX                             |
| <b>2.</b> Světelné čidlo                 | <b>11.</b> Připoj pro síťový adaptér            |
| <b>3.</b> Reproduktor                    | <b>12.</b> Výstup pro sluchátka (zdířka 3,5 mm) |
| <b>4.</b> Dotyková obrazovka             | <b>13.</b> Klíč WLAN                            |
| <b>5.</b> LED kontrolka provozního stavu | <b>14.</b> Připoj pro síť (RJ45)                |
| <b>6.</b> Mikrofon                       | <b>15.</b> Tlačítko Reset                       |
| <b>7.</b> Záložní USB paměť              | <b>16.</b> Víko                                 |
| <b>8.</b> Volné USB připojení            | <b>17.</b> Patky                                |
| <b>9.</b> Klíč Centronic                 |   |

## Online dokumentace

Vedle tohoto návodu k uvedení do provozu Vám dáváme k dispozici podrobnou dokumentaci online.

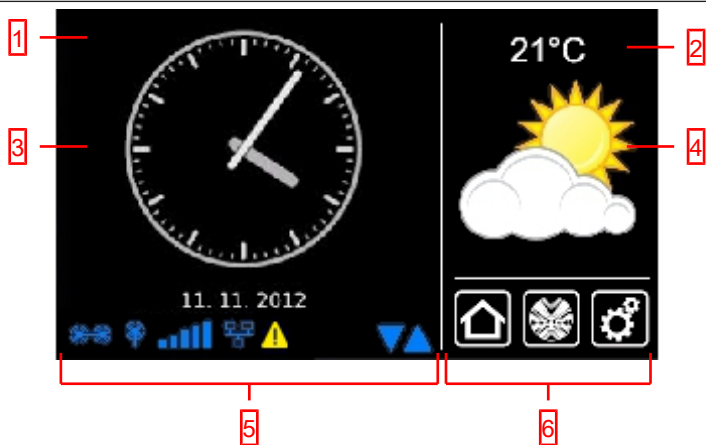
Vyvolejte si prosím tuto internetovou stránku:  
<http://www.becker-antriebe.net/centralcontrol/>.

## Připojení k síti

1. Sejměte případný kryt řídicí jednotky.
2. Nejprve spojte síťový adaptér s řídicí jednotkou a pak jej zasuněte do zásuvky.
3. Nyní případný kryt na řídicí jednotku opět nasad'te.



## Spouštěcí/standardní obrazovka



### 1 Hlavní oblast obrazovky

V hlavní oblasti obrazovky se zobrazuje čas a datum, případně předpověď počasí.

### 2 Navigační a stavová oblast

V navigační a stavové oblasti se zobrazuje aktuální počasí, stavové informace a navigační prvky naprogramovaného přijímače.

### 3 Čas/datum

Zobrazení data a času. Čas se může zobrazovat digitálně nebo analogově.

### 4 Počasí






Zobrazení aktuálního počasí pro zvolené místo počasí. Zobrazení dat počasí předpokládá internetové připojení.

### 5 Stavová lišta přístroje

V této stavové liště se zobrazuje stav různých funkcí specifických pro přístroj:




|  |   |
|--|---|
|  | V přístroji je k dispozici klíč B-Tronic KNX.   |
|  | V přístroji není k dispozici klíč B-Tronic KNX. |
|  | V přístroji je k dispozici klíč Centronic RF.   |
|  | V přístroji není k dispozici klíč Centronic RF. |
|  | Intenzita signálu WLAN                          |
|  | WLAN není k dispozici                           |
|  | Sít' přes kabel                                 |



|   |   |
|---|---|
|   | Není síť přes kabel   |
|  | Přístupový bod dostupný   |
|  | Indikace poruch   |
|  | K aktualizaci je připraven aktualizací program  |
|  | Zobrazením modrého trojúhelníku se znázorní, že v hlavní oblasti obrazovky lze získat další obsah rolováním nahoru nebo dolů. |

## 6 Hlavní navigace

Hlavní navigace je na všech obrazovkách v identické formě. Skládá se z těchto tří navigačních polí:

|   |   |
|---|---|
|  | Kliknutím na toto tlačítko se dostanete vždy zpět na spouštěcí obrazovku.                 |
|  | Kliknutím na toto tlačítko se dostanete k ovládání přijímačů, prostorů, skupin a scénářů. |
|  | Kliknutím na toto tlačítko se dostanete k nastavením.                                     |

## Uvedení do provozu krok za krokem

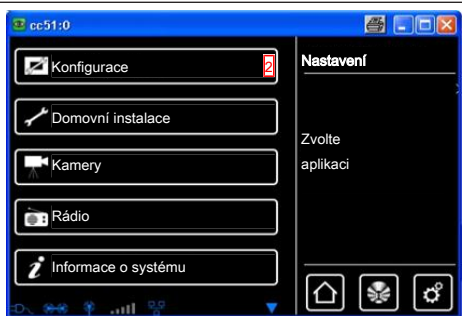
- Nastavení jazyka [► 10]
- Síťová nastavení [► 11]
- Datum/čas [► 13]
- Nastavení místa počasí [► 15]
- Naprogramování přijímačů [► 17]
- Založení prostorů [► 20]
- Přidání přijímačů k prostorům [► 22]
- Založení skupin [► 24]
- Přihrání přijímačů ke skupinám [► 26]

### Nastavení jazyka

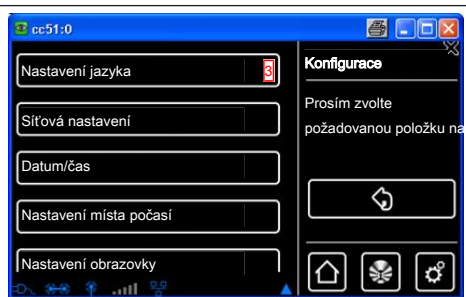
**1** Stiskněte prosím tlačítko „Programy a nastavení“.



**2** Na obrazovce „Programy a nastavení“ spusťte položku nabídky „Konfigurace“.

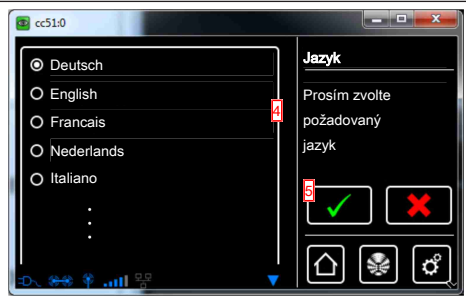


**3** V nabídce konfigurace zvolte „Nastavení jazyka“.



**4** V nabídce jazyků vyberte požadovaný jazyk.

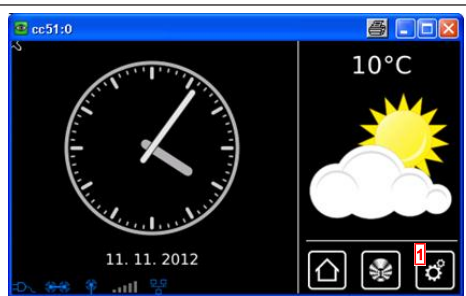
**5** Zeleným zatržítkem potvrďte svá zadání a opusťte nabídku.



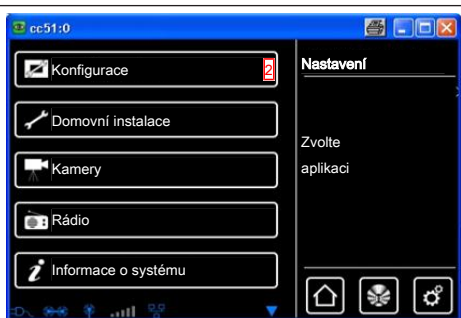
## Sít'ová nastavení

I bez zapojení do sítě jsou Vám samozřejmě k dispozici kompletní funkce automatizace domácnosti poskytované centrálou B-Tronic CentralControl. Některé přídatné funkce a možnosti přístupu jsou však možné pouze s přístupem na síť resp. na internet. Abyste mohli tyto funkce využívat, zajistěte prosím, aby B-Tronic CentralControl byla spojená s Vaší sítí, aby existovalo internetové připojení a aby byl správně nastaven hodinový čas. Nezapomeňte prosím, že, v závislosti na smluvních podmínkách Vašeho poskytovatele internetu, s tím mohou vznikat náklady.

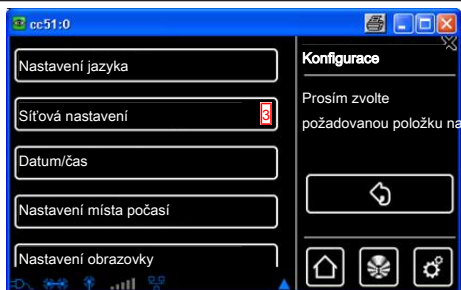
**1** Stiskněte prosím tlačítko „Programy a nastavení“.



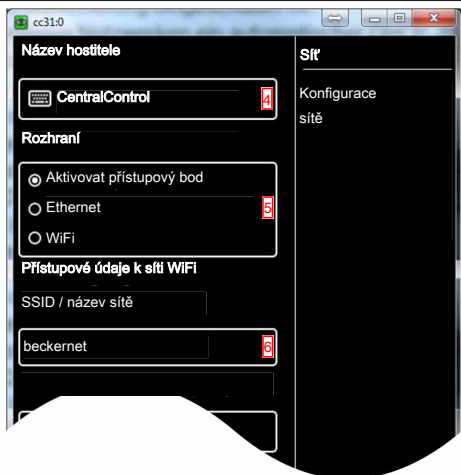
**2** Na obrazovce „Programy a nastavení“ spustíte položku nabídky „Konfigurace“.



**3** V nabídce konfigurace zvolíte „Síťová nastavení“.



**4** Zde můžete změnit název centrály B-Tronic CentralControl.

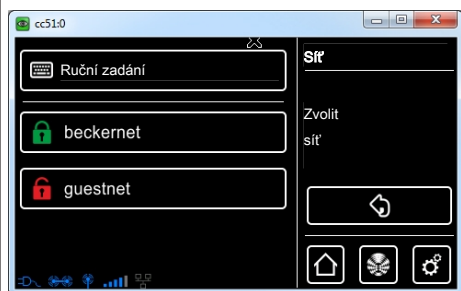


**5** Výběr pro přístupový bod (konfigurační síť WLAN jednotky B-Tronic CentralControl; k dispozici pouze u přístroje CC31) – Ethernet (instalace kabelově propojené sítě) nebo WiFi (instalace bezdrátové sítě WLAN / rádiové sítě).

**6** SSID = identifikace sítě

(je zapotřebí jen pro spojení WiFi/WLAN)

Volit lze pouze sítě, které jsou označeny zeleným symbolem.



7 Klíč = heslo

(je zapotřebí jen pro spojení WiFi/WLAN)

Prosím nezapomeňte, že centrálu lze zapojit do sítě prostřednictvím WiFi/WLAN jen tehdy, jestliže je ve směrovači zapnuté kódování WPA2.

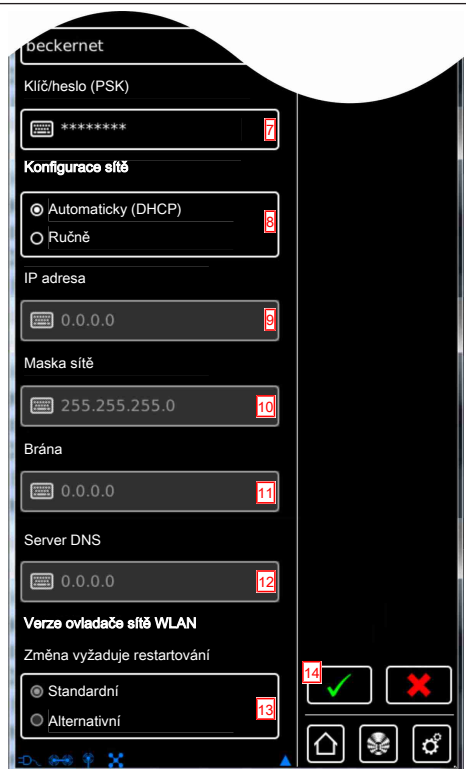
V privátních sítích je zpravidla aktivován automatický DHCP. Pokud tomu tak není, zjistěte prosím nezbytné záznamy pro pole 9, 10, 11 a 12 dotazem u svého správce sítě.

**i Aby bylo zajištěno, že CentralControl po každém novém spuštění nepoužije jinou IP adresu, měla by být centrále CentralControl přidělena pevná IP adresa. (Volba u 8 = Manuální a zadání informací nezbytných pro pole 9, 10, 11 a 12.**

Po ukončení konfigurace je možné část dat najít také pod „Informace o systému“.

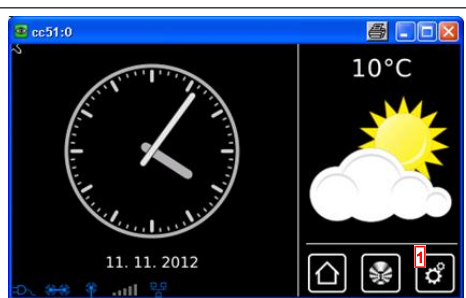
**13** Pokud pomocí standardního ovladače sítě WLAN nemůžete vytvořit spojení se sítí WLAN, otestujte alternativní ovladač sítě WLAN. K dispozici pouze u přístroje CC51.

**14** Zeleným zatržítkem potvrďte svá zadání a opusťte nabídku.

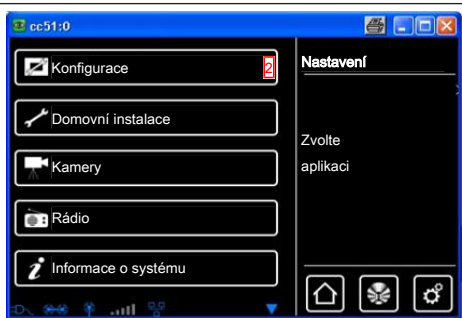


## Datum/čas

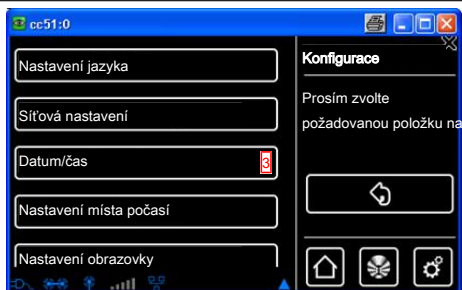
**1** Stiskněte prosím tlačítko „Programy a nastavení“.



**2** Na obrazovce „Programy a nastavení“ spustíte položku nabídky „Konfigurace“.

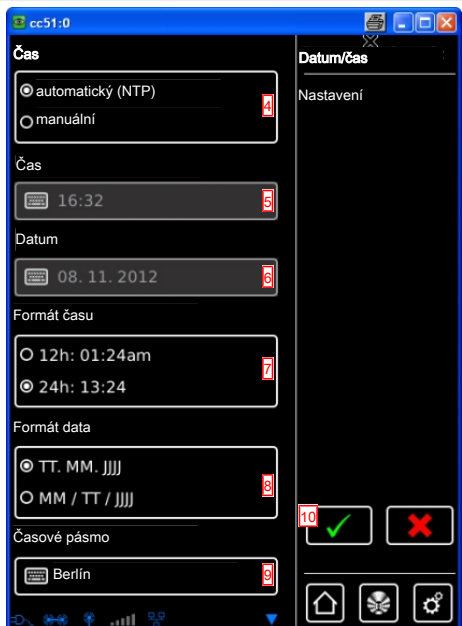


**3** V nabídce konfigurace zvolíte „Datum/čas“.



**4** Zvolte prosím, zda chcete hodinový čas automaticky získávat přes internet nebo nastavovat manuálně.

Pro automatické získávání informací o hodinovém času a datu potřebuje centrála internetové připojení.



**5** Manuální nastavení hodinového času. V případě volby „automatický“ v bodě 4 tato položka nabídky odpadá.

**6** Manuální nastavení data.

V případě volby „automatický“ v bodě 4 tato položka nabídky odpadá.

**7** Nastavení formátu, v němž má být udáván hodinový čas.

**8** Nastavení formátu, v němž má být udáváno datum.

**9** Nastavení časového pásma.

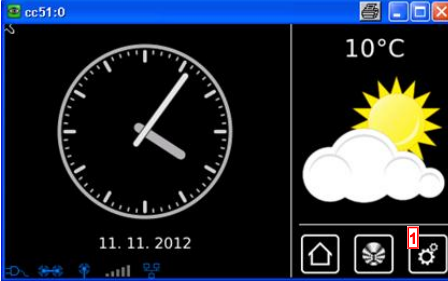
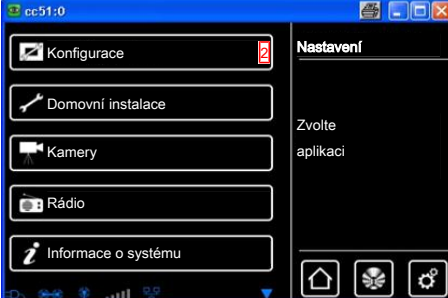
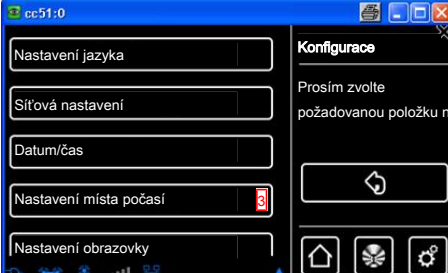
**10** Zeleným zatržítkem potvrďte svá zadání a opusťte nabídku.

## Nastavení místa počasí

Zobrazení dat počasí předpokládá připojení k internetu.

Aby bylo možné zobrazit na Vaší B-Tronic CentralControl správná data počasí, je nutný údaj o místě, pro které se mají data počasí zobrazit.

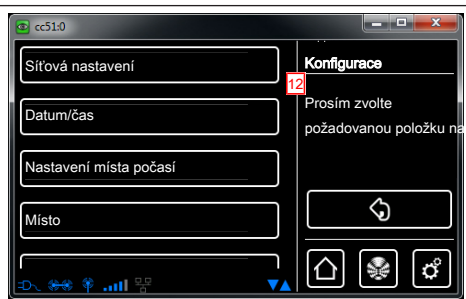
Jestliže Vámi požadované místo není v seznamu pro výběr k dispozici, zvolte prosím nejbližší větší město.

|   |  |
|---|--|
| <p><b>1</b> Stiskněte prosím tlačítko „Programy a nastavení“.</p>                           |  The screenshot shows the main interface of the cc51:0 system. On the left is a large analog clock. On the right, the weather is displayed as 10°C with a sun behind a cloud icon. At the bottom, the date is 11. 11. 2012. There are three icons at the bottom right: a home button, a fan icon, and a gear icon for settings.  |
| <p><b>2</b> Na obrazovce „Programy a nastavení“ spustíte položku nabídky „Konfigurace“.</p> |  The screenshot shows the 'Programy a nastavení' (Programs and Settings) menu. It lists several options: 'Konfigurace' (Configuration), 'Domovní instalace' (Home installation), 'Kamery' (Cameras), 'Rádio' (Radio), and 'Informace o systému' (System information). The 'Konfigurace' option is highlighted with a red box. On the right side, there is a 'Nastavení' (Settings) section with the text 'Zvolte aplikaci' (Choose application). The same three icons (home, fan, gear) are at the bottom right.   |
| <p><b>3</b> V nabídce konfigurace zvolte položku „Nastavení místa počasí“.</p>              |  The screenshot shows the 'Konfigurace' (Configuration) menu. It lists several options: 'Nastavení jazyka' (Language settings), 'Síťová nastavení' (Network settings), 'Datum/čas' (Date/Time), 'Nastavení místa počasí' (Weather location settings), and 'Nastavení obrazovky' (Screen settings). The 'Nastavení místa počasí' option is highlighted with a red box. On the right side, there is a 'Konfigurace' section with the text 'Prosím zvolte požadovanou položku na' (Please choose the required item on). Below this text is a large arrow button pointing left. The same three icons (home, fan, gear) are at the bottom right. |

|   |   |
|---|---|
| <p><b>4</b> Na displeji se zobrazí místo, které je aktuálně nastaveno pro data počasí.</p>  |     |
| <p><b>5</b> Chcete-li nastavené místo změnit, klikněte prosím na pole, v němž je zapsán název.</p>  |    |
| <p><b>6</b> Nyní zadejte místo, které si přejete.<br/>Dbejte prosím na to, abyste nepoužili žádné zvláštní znaky jazyka dané země.<br/>Příklad:<br/>- München bude zapsáno jako Muenchen<br/>- Orléans bude zapsáno jako Orleans</p>  |   |
| <p><b>7</b> Svě zadání potvrďte kliknutím na zelené zatržítko.</p>  |  |
| <p><b>8</b> Jestliže pro Vaše zadání existuje několik výsledků, zobrazí se seznam pro výběr z možných míst.<br/>Zde vyberte požadované místo.<br/><b>i Pro provádění funkcí Astro je nutno správně zadat místo centrály CentralControl. To se provádí v nabídce Určit místo.</b></p>                              |  |
| <p><b>9</b> Zeleným zatržítkem potvrďte svá zadání a opusťte nabídku.</p> <p><b>10</b> Jako volitelnou možnost můžete místo počasí také převzít z aktuálního místa. Za tím účelem prostě klikněte na tlačítko „Nastavit z údajů o místě“.</p> <p><b>11</b> Svě zadání potvrďte kliknutím na zelené zatržítko.</p> |  |

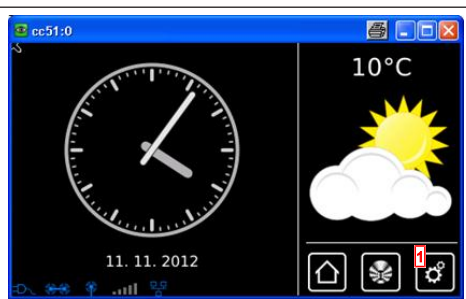


**12** Poté, co centrála podle Vašich zadání zaneše místo počasí, vrátí se obrazovka automaticky do předcházející nabídky.

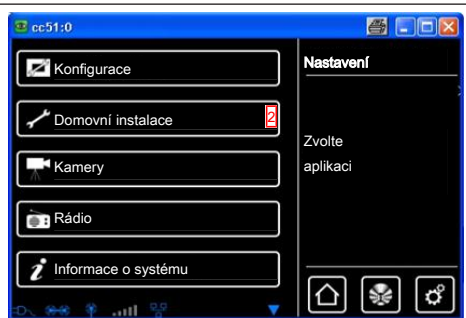


## Naprogramování přijímačů

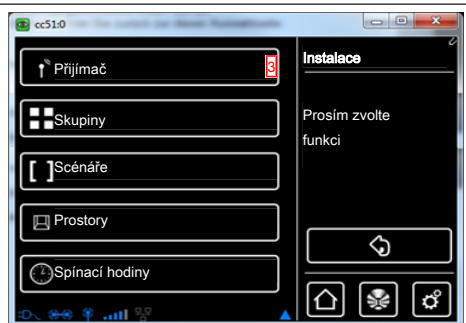
**1** Stiskněte prosím tlačítko „Programy a nastavení“.



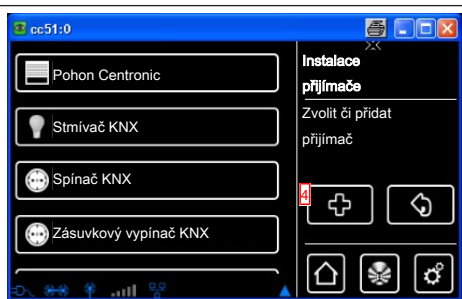
**2** Na obrazovce „Programy a nastavení“ spustíte položku nabídky „Domovní instalace“.



**3** Na obrazovce „Domovní instalace“ spustíte položku nabídky „Přijímač“.



**4** Pro přidání přijímače zvolte prosím tlačítko [ + ].



Pro nový přijímač se nejprve přidělí název.

Dbejte prosím na to, abyste přijímače pojmenovali tak, abyste je po přidání všech přijímačů mohli podle jejich názvů cíleně rozdělit do prostorů.

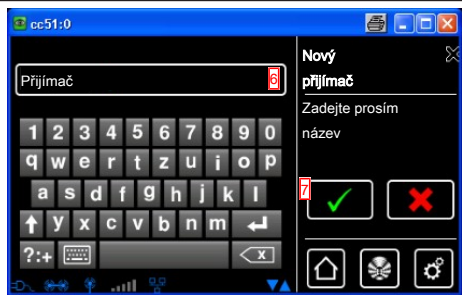
**5** Ťkněte do pole názvu.



**6** Otevře se klávesnice. Zde prosím zadejte název nového přijímače.

V příkladu zní název „Přijímač“.

**7** Zeleným zatržítkem potvrďte svá zadání a opusťte klávesnici.



## 8 Výběr typu přijímače.

Na výběr jsou dvě možnosti:

- B-Tronic/KNX (obousměrný – s funkcí zpětné vazby)
- Centronic (jednosměrný – bez funkce zpětné vazby)

V závislosti na vybraném typu přijímače lze zvolit jen určité typy přístroje.

## 9 Výběr typu přístroje.

Na výběr je několik možností:

U zařízení typu „Vrata“ a „Vrata (impulz)“ je třeba dbát na následující:

Podle rozsahu funkce pohonu vrat, který se má naprogramovat, se musí zvolit „Vrata“ pro řídicí jednotky vrat s definovanými povely NAHORU–STOP–DOLŮ a „Vrata (impulz)“ pro řídicí jednotky vrat s pořadím impulzů (NAHORU–STOP–DOLŮ–STOP atd.).

**10** Zeleným zatržítkem potvrďte svá zadání a přejděte na další obrazovku.

**11** Nyní je nutno přijímač uvést do programovacího režimu.

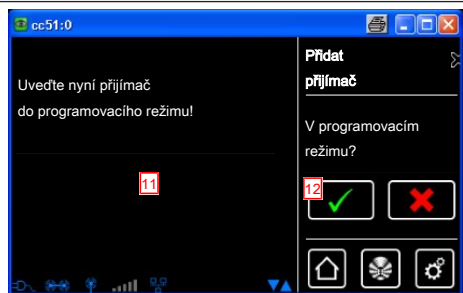
### Zařízení B-Tronic/KNX:

Postup pro přijímač najdete v příslušném návodu k obsluze přístroje, které se má naprogramovat.

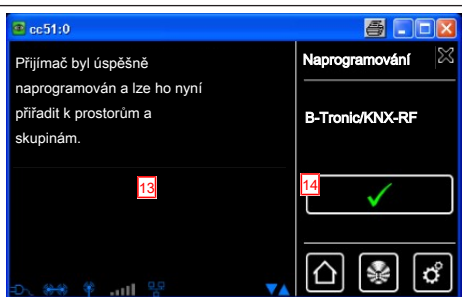
### Zařízení Centronic:

Přijímač typu Centronic lze naprogramovat jen tehdy, jestliže byl svým hlavním vysílačem uveden do programovacího režimu I zde můžete najít přesný postup v návodu k obsluze příslušného přijímače.

**12** Zeleným zatržítkem potvrďte svá zadání a přejděte na další obrazovku.



**13** Vedle informace na obrazovce, že postup programování úspěšně proběhl, mnoho přijímačů rovněž potvrzuje správný postup programování. To se děje často prostřednictvím „cvaknutí“ v případě motorů nebo blikáním stavové LED kontrolky na přijímači. Zda a, jestliže ano, jak dojde ke zpětné vazbě u přijímače, který budete programovat, si můžete přečíst v příručce příslušného přijímače.



**14** Zeleným zatržítkem potvrďte svá zadání a opusťte nabídku.

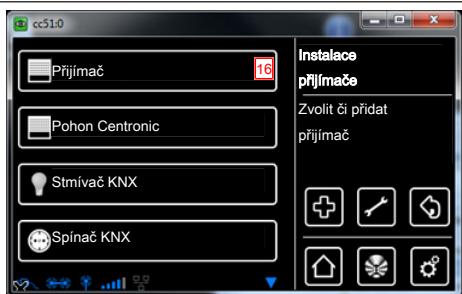
Nyní můžete pohon zkušebně ovládat následujícími tlačítky.

- A** Tlačítko NAHORU
- B** Tlačítko STOP
- C** Tlačítko DOLŮ



**15** Zeleným zatržítkem opusťte testovací nabídku.

**16** Nový přijímač lze nyní vidět v nabídce výběru přijímačů.

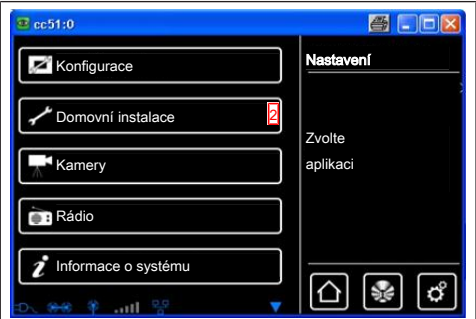


## Založení prostorů

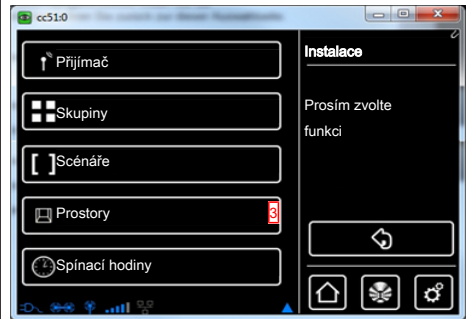
**1** Stiskněte prosím tlačítko „Programy a nastavení“.



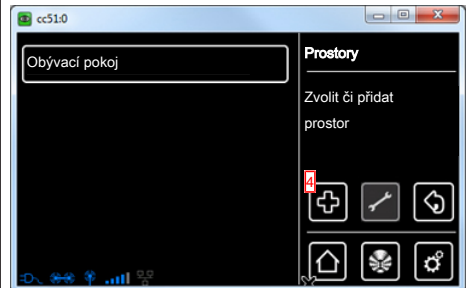
2 Na obrazovce „Programy a nastavení“ spustíte položku nabídky „Domovní instalace“.



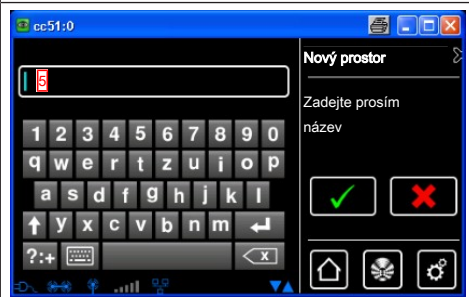
3 Na obrazovce „Domovní instalace“ spustíte položku nabídky „Prostory“.



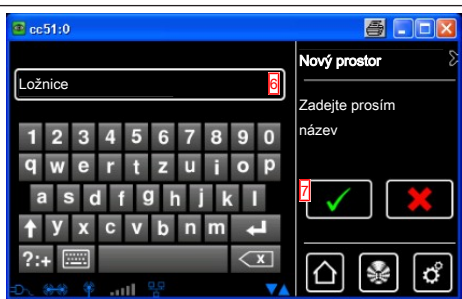
4 Pro přidání prostoru zvolte prosím tlačítko [ + ].



5 Ťukněte do pole názvu.

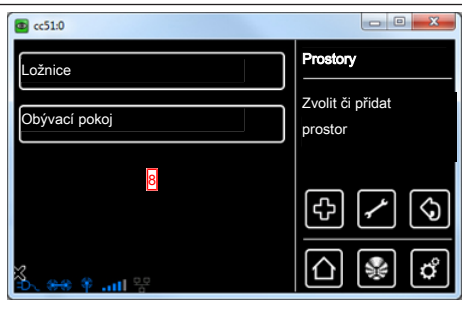


**6** Otevře se klávesnice. Zde prosím zadejte název nového prostoru.  
V příkladu zní název „Ložnice“.



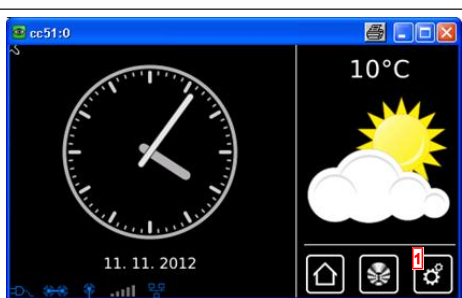
**7** Zeleným zatržítkem potvrďte svá zadání a opusťte klávesnici.

**8** Nový prostor lze nyní vidět ve výběru prostoru.



## Přidání přijímačů k prostorům

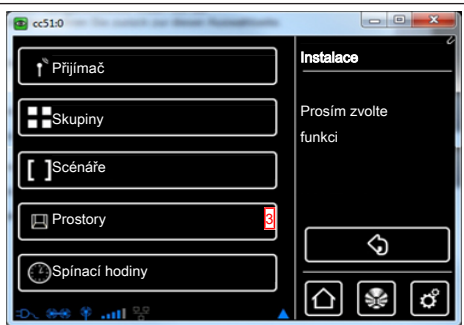
**1** Stiskněte prosím tlačítko „Programy a nastavení“.



**2** Na obrazovce „Programy a nastavení“ spusťte položku nabídky „Domovní instalace“.

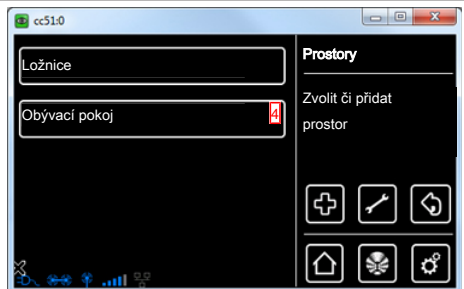


3 Na obrazovce „Domovní instalace“ spustíte položku nabídky „Prostory“.



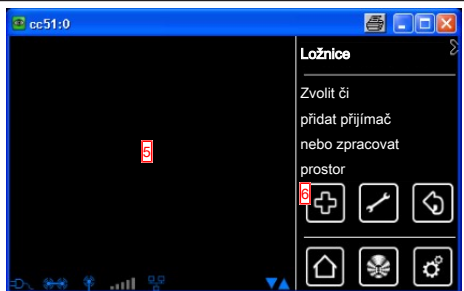
4 Zvolte prostor, do kterého chcete přidat přijímač.

Příklad: Ložnice



5 V příkladu zvoleného prostoru (ložnici) ještě není přiřazen žádný přijímač. Z tohoto důvodu je seznam přijímačů obsažených v daném prostoru ještě prázdný.

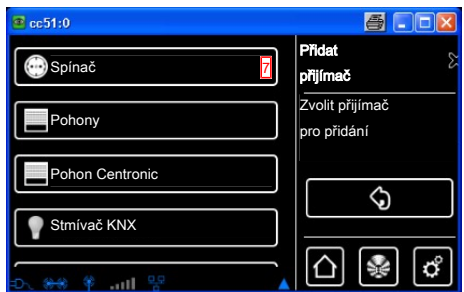
6 Chcete-li zvolenému prostoru přidat přijímač, zvolte prosím tlačítko [ + ].



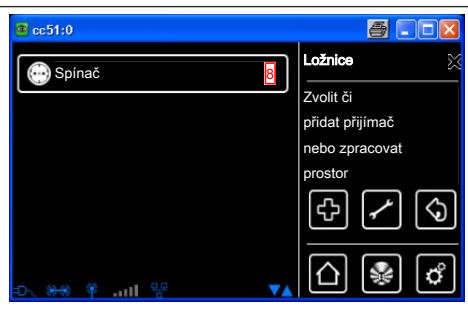
7 V seznamu, který je nyní zobrazen, lze vidět všechny dostupné přijímače, to jest přijímače, které ještě nejsou přiřazeny žádnému prostoru.

Ťuknutím na požadovaný přijímač tento přijímač přidáte danému prostoru.

**i Skupiny a scénáře jsou v seznamu přijímačů také obsaženy a lze je, stejně jako jednotlivé přijímače, rovněž přiřazovat prostorům.**



**8** Zvolený přijímač (spínač) je teď přiřazen prostoru (ložnici) a objeví se v seznamu přijímačů obsažených v prostoru.



## Založení skupin

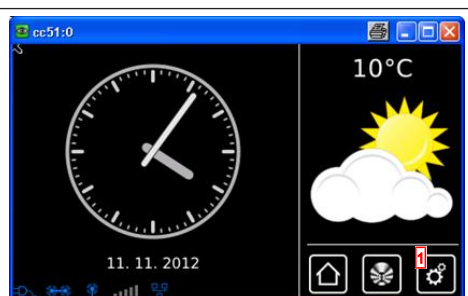
„Skupina“ je určité množství přijímačů, které byly sdruženy na jednom kanálu vysílače. Všechny přijímače dané skupiny přitom reagují na signály vysílače společně.

Důležité je respektovat, že do skupiny se mohou sdružovat vždy jen přijímače stejného druhu – tedy například pohony rolet nebo spínací přijímače.

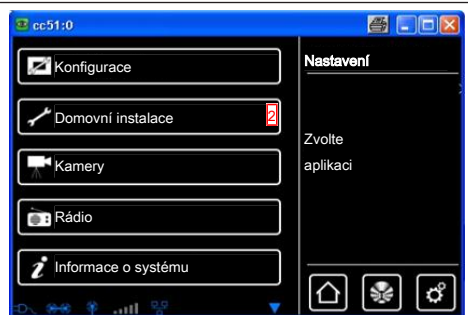
Jednokanálový ruční vysílač může skupiny rovněž ovládat, ale pouze jednu skupinu na jeden ruční vysílač.

Ke zpětné vazbě (pozitivní/negativní) u obousměrných zařízení dochází teprve tehdy, když poslední člen skupiny vydal stavové hlášení.

**1** Stiskněte prosím tlačítko „Programy a nastavení“.

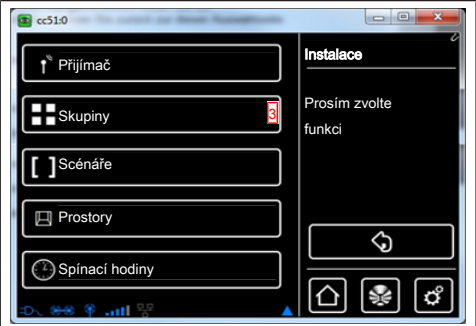


**2** Na obrazovce „Programy a nastavení“ spusťte položku nabídky „Domovní instalace“.

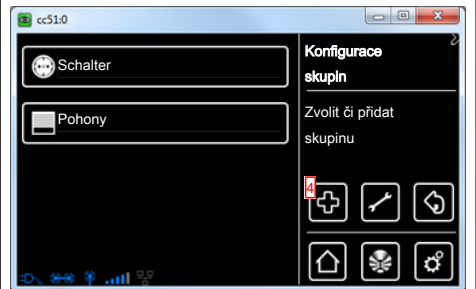




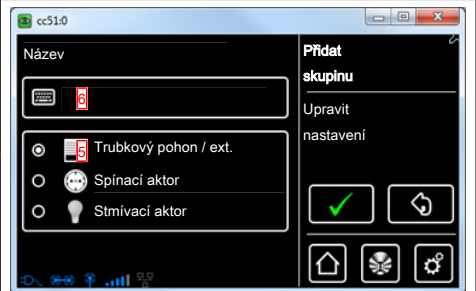
**3** Na obrazovce „Domovní instalace“ spustíte položku nabídky „Skupiny“.



**4** Pro přidání skupiny zvolte prosím tlačítko [ + ].

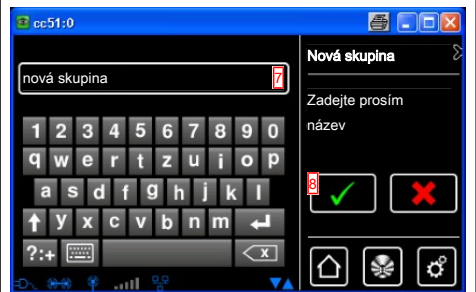


**5** Skupiny se mohou skládat pouze z přijímačů stejného typu.  
Prosím zvolte požadovaný typ přijímače pro nově zakládanou skupinu.



**6** Ťkněte do pole názvu.

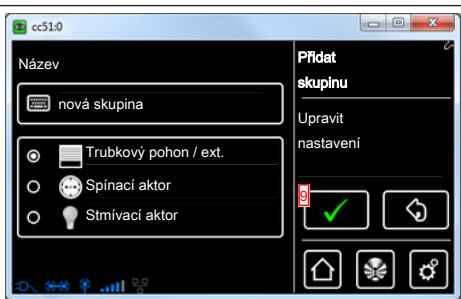
**7** Otevře se klávesnice. Zde prosím zadejte název nové skupiny.  
V příkladu zní název „nová skupina“.



**8** Zeleným zatržítkem potvrďte zadání názvu a opusťte klávesnici.

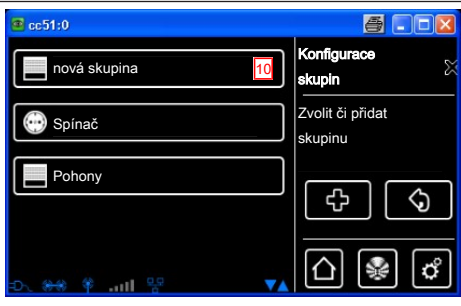


9 Zeleným zatržítkem potvrďte svá zadání k nové skupině a opusťte nabídku.



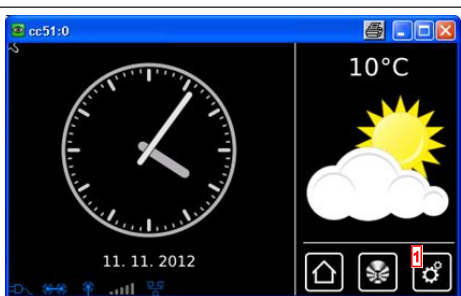
10 Novou skupinu lze nyní vidět v seznamu všech skupin.

**i Skupiny a scénáře jsou v seznamu přijímačů také obsaženy a lze je, stejně jako jednotlivé přijímače, rovněž přiřazovat prostorům.**

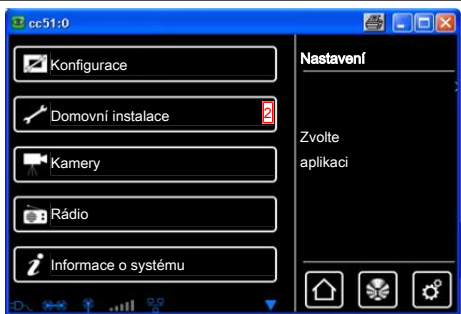


## Přihrání přijímačů ke skupinám

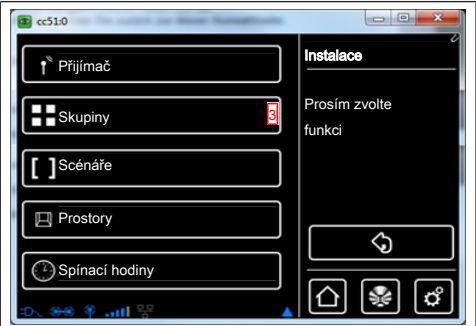
1 Stiskněte prosím tlačítko „Programy a nastavení“.



2 Na obrazovce „Programy a nastavení“ spusťte položku nabídky „Domovní instalace“.

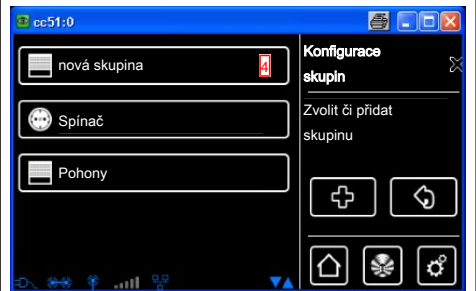


**3** Na obrazovce „Domovní instalace“ spustíte položku nabídky „Skupiny“.

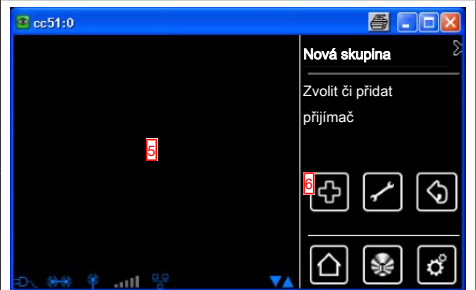


**4** Zvolte skupinu, které chcete přidělit přijímače.

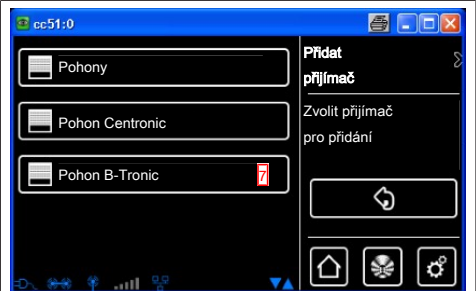
Příklad: „nová skupina“.



**5** V příkladu zvolené skupině (nové skupině) ještě není přiřazen žádný přijímač. Z tohoto důvodu je seznam přijímačů obsažených v dané skupině ještě prázdný.



**6** Chcete-li skupině přidat přijímač, zvolte prosím tlačítko [ + ].



**7** V seznamu, který je nyní zobrazen, lze vidět všechny přijímače.

Ťuknutím na požadovaný přijímač tento přijímač přidáte dané skupině.





**8** Zvolený přijímač (pohon B-Tronic) je teď přidán do skupiny (nová skupina) a objeví se v seznamu přijímačů obsažených ve skupině.



# Ovládání

## Ovládání přijímače

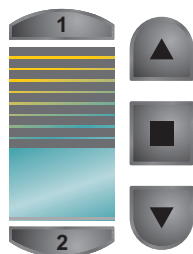
1. Stisknutím tlačítka  zobrazíte nabídku „Můj dům“.
2. Nyní vyberte požadovaný prostor.
3. Pak vyberte přijímač, který chcete ovládat.
4. Nyní tento přijímač můžete ovládat.
5. Když chcete nabídku opustit, stiskněte tlačítko „“.

## Přijímače trubkových pohonů

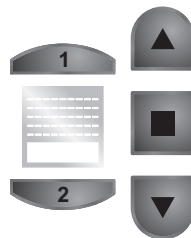








U přijímačů B-Tronic dostanete zpětnou vazbu k aktuálnímu stavu a možnost ťuknutím na požadované místo ve stavovém indikátoru spustit příslušný povel k jízdě.

**B-TRONIC**



**centronic**  
by Becker










|   |                   |
|---|-------------------|
|   | Tlačítko NAHORU   |
|  | Tlačítko STOP     |
|  | Tlačítko DOLŮ     |
|  | Mezipoloha 1      |
|  | Mezipoloha 2      |
|  | Stavový indikátor |



## Přijímače stmívačů








**i** U přijímačů B-Tronic dostanete zpětnou vazbu k aktuálnímu stavu a možnost t'uknutím na požadované místo ve stavovém indikátoru spustit příslušný povel ke stmívání.

|   |                   |
|---|-------------------|
|  |                   |
|  | Tlačítko NAHORU   |
|  | Tlačítko STOP     |
|  | Tlačítko DOLŮ     |
|  | Mezipoloha 1      |
|  | Mezipoloha 2      |
|  | Stavový indikátor |

## Přijímače spínačů





U přijímačů B-Tronic dostanete zpětnou vazbu k aktuálnímu stavu.

|   |                   |
|---|-------------------|
|   |                   |
|    |                   |
|    |                   |
|    | Tlačítko ZAP.     |
|    | Tlačítko VYP.     |
|    | Stavový indikátor |

## Ovládání skupin



Skupiny se mohou skládat pouze z přijímačů stejného typu.  
Skupiny se mohou, stejně jako přijímače, přidávat do prostorů.

1. Stisknutím tlačítka  zobrazíte nabídku „Můj dům“.
2. Nyní stiskněte softwarové tlačítko „Skupiny“.
3. Pak vyberte požadovanou skupinu.
4. Nyní tuto skupinu můžete ovládat. Ovládání probíhá vždy tak, jak je popsáno u daného typu přijímače.
5. Když chcete nabídku opustit, stiskněte tlačítko „“.



## Rozšířená konfigurace a ovládání

B-Tronic CentralControl nabízí ještě mnoho dalších možností pro individuální a pohodlné ovládání automatiky Vašeho domu:

- Vytváření a ovládání scénářů
- Funkce časového řízení
- Funkce Dovolená
- Internetové rádio
- Aktualizační služba
- Zapojení webkamer
- Zobrazení počasí a předpověď počasí
- Ovládání jinými zařízeními v domácí síti nebo mobilními přístroji mimo dům

Tyto a mnoho dalších funkcí, jejichž nastavení a ovládací prvky, jakož i užitečné informace pro optimální konfiguraci Vaší CentralControl, najdete v podrobném, bohatě ilustrovaném Návodu k montáži a obsluze, který je ke stažení na naší domovské stránce:

<http://www.becker-antriebe.net/centralcontrol/>.

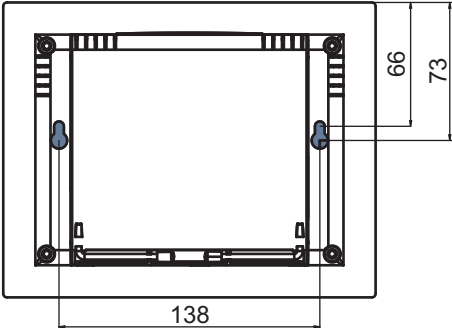
## Montáž



### Pozor

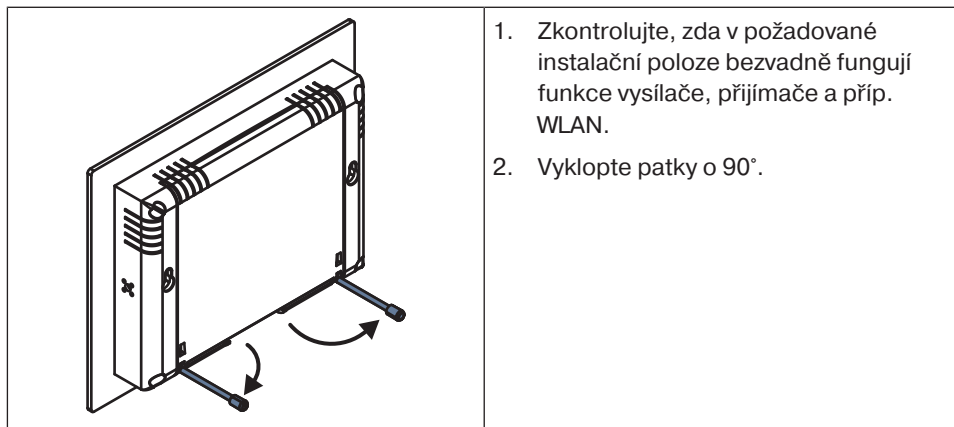
Sít'ové připojovací vedení položte tak, aby na ně nikdo nemohl šlápnout nebo o ně zakopnout.

### Montáž na stěnách

|  |  |
|--|--|
|  | <ol style="list-style-type: none"><li>1. Před montáží na požadované místo zkontrolujte, zda vysílač, přijímač a příp. WLAN fungují bez závad.</li><li>2. Pomocí dvou přiložených šroubů upevněte držák na stěnu.</li></ol> |
|--|--|



## Stolní stojan



## Čištění

Zařízení čistěte pouze vhodným hadříkem. Nepoužívejte čisticí prostředky, které by mohly poškodit povrch.

## Technické údaje

|  |  |
|--|--|
| Napájecí napětí                            | 230 V / 50 Hz  |
| Druh ochrany                               | IP 20  |
| Přípustná okolní teplota a vlhkost vzduchu | 0 °C až +55 °C při relativní vlhkosti vzduchu 20–80 % (bez kondenzace) |
| Vyzářený maximální vysílací výkon          | ≤ 25 mW  |
| Vysílací frekvence                         | 868,3 MHz  |
| CPU  | ARM9 454 MHz   |
| Paměť                                      | 128 MB   |
| Displej                                    | 10,9 cm / 4,3“ dotyková obrazovka<br>Rozlišení: 480 x 272 pixelů       |
| Kamera                                     | 640 x 480 pixelů VGA RGB   |
| Operační systém                            | Linux  |
| Rozměry (Š x V x H)                        | 197 x 156 x 34 mm  |



## Připojení

|                       |                         |
|-----------------------|-------------------------|
| USB WLAN klíč         | IEEE802.11n<br>WPA/WPA2 |
| USB flash stick       | 1 GB                    |
| USB klíč Centronic RF | 868,3 MHz               |
| USB klíč KNX          | 868,3 MHz               |
| Ethernet              | 10/100 TBase            |
| Sluchátka             | Zdířka 3,5 mm           |

Maximální dosah rádiového signálu je na a v budově až 25 m a na volném prostranství až 350 m.

### Zjednodušené prohlášení o shodě EU

Společnost Becker-Antriebe GmbH tímto prohlašuje, že tato rádiová stanice odpovídá směrnici 2014/53/EU.

Úplné znění prohlášení o shodě EU je k dispozici na následující internetové adrese:  
[www.becker-antriebe.com/ce](http://www.becker-antriebe.com/ce)



Technické změny vyhrazeny.





**BECKER**